

2023-2024 学年秋学期高三年级期初调研考试

地理学科试卷

(命题: 审题: 时间: 75 分钟满分: 100 分)

一、选择题: 本大题共 23 小题, 每小题 2 分, 共计 46 分。在每小题给出的四个选项中, 只有一项是符合题目要求的。

北斗七星由七颗星组成, 找到“天璇”和“天枢”后, 用假想的线连接起来, 将线段向“天枢”方向延长五倍, 便可找到北极星。下图为“3 月中旬某研学小组某日北京时间 18 时拍摄并标注的星空图”。据此完成下面小题。



1. 绘制时该同学面朝 ()

- A. 东北 B. 西北 C. 东南 D. 西南

2. 拍摄地可能位于 ()

- A. 昆仑山脉 B. 云贵高原 C. 台湾山脉 D. 辽东丘陵

摄影师通过精确计算和精湛技巧展示天体与万物的巧妙结合, 不断向我们呈现令人意想不到的美景。图为某摄影师某时间段在北京古观象台附近连续拍摄的“赤道经纬仪“装盛”太阳过程景观图”。据此完成下面小题。



3. 赤道经纬仪“装盛”太阳的过程是 ()

- A. 甲→乙→丙 B. 甲→丙→乙 C. 乙→甲→丙 D. 乙→丙→甲

4. 摄影师拍摄的日期、方位, 最可能是 ()

- A. 1 月 22 日、赤道经纬仪的东南 B. 5 月 22 日、赤道经纬仪的西南
C. 12 月 22 日、赤道经纬仪的西北 D. 11 月 22 日、赤道经纬仪的东北

某天文爱好者在同一地点连续 3 个月对太阳位置进行观测, 记录了每月 22 日当地 7 时太阳位置并合成如下示意图。据此完成下面小题。

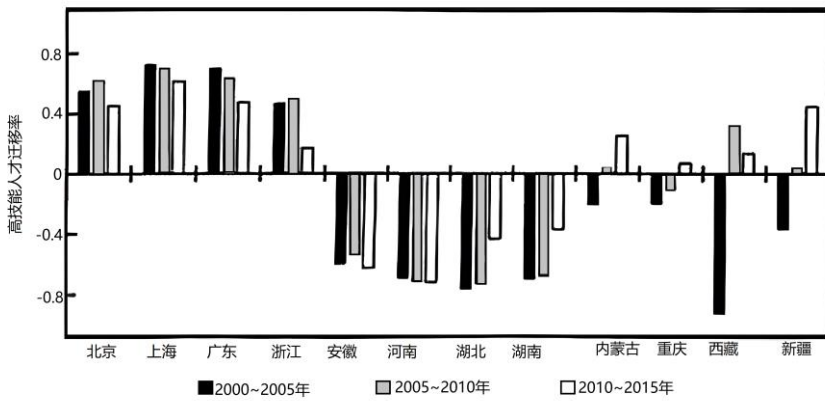
- 第三次
- 第二次
- 第一次

地平面



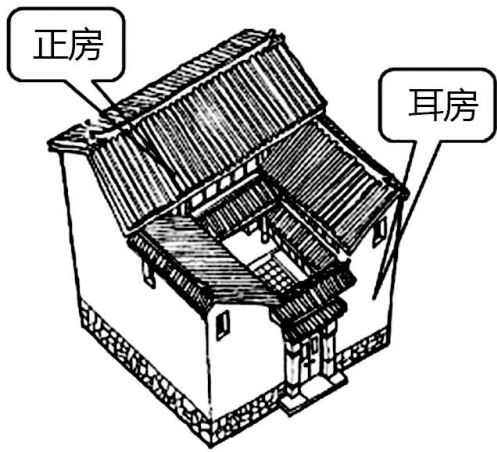
5. 观测者选择的月份可能是 ()
- A. 11、12、1 B. 3、4、5 C. 5、6、7 D. 8、9、10
6. 该地最可能位于 ()
- A. 上海 B. 悉尼 C. 新加坡 D. 巴西利亚

高技能人才是指具有一定技术，从事专业职业的人员，是提升地区创新能力、促进地区高质量发展的必要保障。图反映 2000~2015 年我国部分省区高技能人才迁移效率（净迁移量与迁移总量的比值）。据此完成下面小题。



7. 2000~2015 年我国不同省区之间高技能人才迁移具有 ()
- A. 差异性 B. 封闭性 C. 随机性 D. 均衡性
8. 影响内蒙古、重庆、新疆等西部省区高技能人才迁移效率变化的主要因素是 ()
- A. 能源 B. 交通 C. 环境 D. 经济
9. 近年来，高技能人才迁移呈分散趋势，表明 ()
- ①东部地区高科技企业增多 ②中西部地区生活成本增加 ③区域间协调发展程度提高 ④区域公共服务均等化增强
- A. ①② B. ①③ C. ③④ D. ②④

滇中高原地势起伏和缓，春季多大风，该地区有许多这种形式的四合院住宅（图）。四合院正房有三间，左右各有两间耳房，临街一面是倒座（中国传统建筑中与正房相对坐南朝北的房子，又称南房），中间为住宅大门。正房、耳房均高两层，占地很小，天井围在中央，住宅外面都用高墙，很少开窗。房屋以木料制成的柱梁为支架，墙体多为夯土墙。整个外观方方正正，如一块印章，所以俗称为“一颗印”，陕西、安徽等地区也有了类似建筑。完成下面小题。



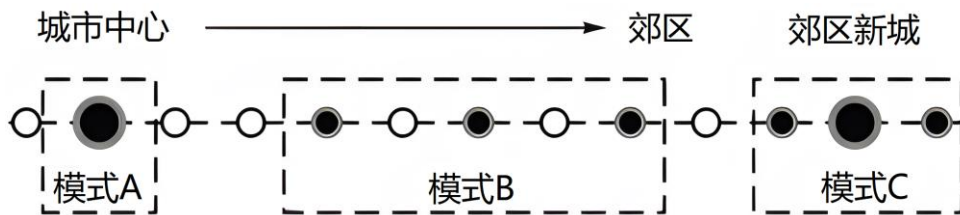
10. 关于滇中高原“一颗印”的设计，说法正确的是（ ）

- A. 正房比耳房高出一个屋顶——视野良好
- B. 耳房屋顶分长短坡，短坡向外，长坡向内——雨季收集更多雨水
- C. 正房、耳房均向天井挑出腰檐——便于晾晒谷物
- D. 房屋以木质柱梁为支架——适应多地震的地质条件

11. 与安徽、陕西等地的“一颗印”相比，滇中高原地区的天井更小，其主要原因是（ ）

- A. 地势崎岖，建筑用地有限
- B. 纬度更低，太阳高度更大
- C. 夏季高温，有利通风散热
- D. 雨水较多，有利于防渍涝

为解决城市发展过程中的人口集聚、土地紧缺等问题，也为了控制城市的无序蔓延，围绕轨道交通站点进行高强度高密度开发，利用轨道交通线路引导城市的合理发展。下图为东京都市圈围绕交通站、点开开发的三种模式。完成下面小题。



12. 下列关于三种开发模式的叙述正确的是（ ）

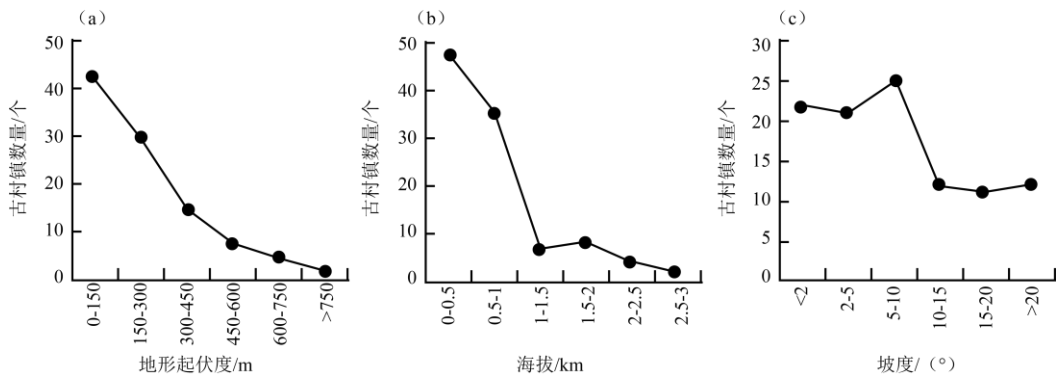
- ①模式 A——居住用地集聚于站点
- ②模式 B——人口向轨道沿线集聚
- ③模式 C——工业用地集聚于站点
- ④模式 C——郊区形成新的增长极

- A. ①②
- B. ①③
- C. ②③
- D. ②④

13. 轨道交通引导下的三种开发模式有利于（ ）

- A. 促进产业结构升级
- B. 优化城市空间布局
- C. 加快城市扩张速度
- D. 缓解郊区土地紧缺

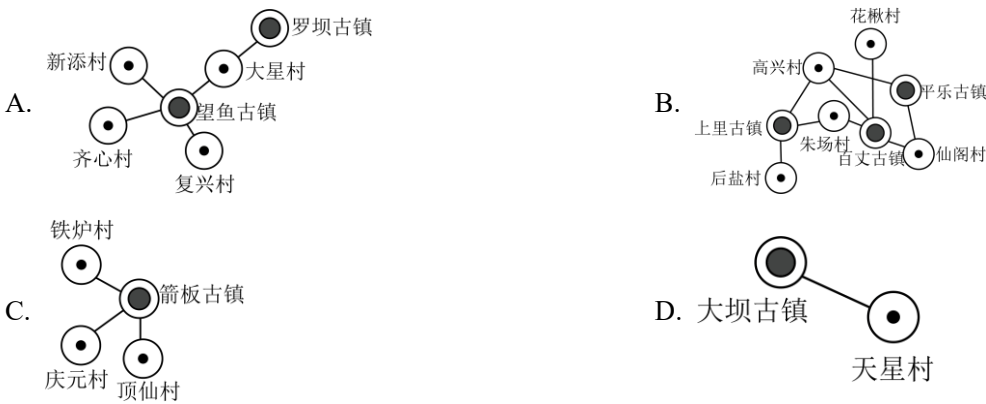
南方丝绸之路是古代从成都始发，穿越中国西南腹地，经云南跨越缅甸，直至欧洲的一条商道。沿线古村镇作为物资生产（或商贸集散地）直接参与到线路形成与演化进程。图为“南方丝绸之路四川段沿线古村镇分布的地形地貌环境特征示意图”。读图完成下面小题。



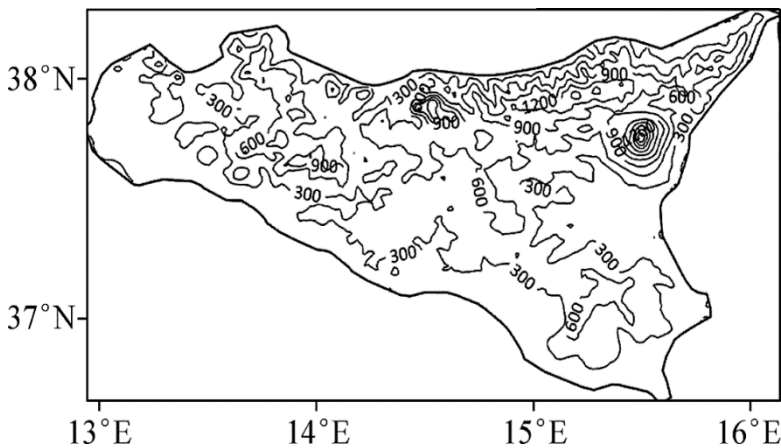
14. 南方丝绸之路四川段沿线古村镇主要分布地区 ()

- A. 水路交通运输为主体
- B. 自然灾害发生频次高
- C. 基础设施建设成本低
- D. 村镇聚落经济联系弱

15. 南方丝绸之路四川段沿线，分布于大起伏、中高海拔山地地区的典型古村镇空间结构是 ()



血橙是柑橘的一个品种，喜温热、怕涝。下图为意大利西西里岛，岛上广布的火山土多孔隙，富含镁、铁、钾等多种元素，是世界优质血橙产区。通过洗净、筛选、信息录入追溯编码等技术手段分类包装，销往欧盟乃至全球。该地区血橙拥有更丰富的花色苷含量，提取其精华，产品有口服液、胶囊、片剂等。据此完成下面小题。



16. 西西里岛成为世界优质血橙产区的区位条件有 ()

- ①气候温暖湿润，海洋性强
- ②地形以丘陵、山地为主
- ③土壤多孔隙，富含多种微量元素
- ④夏季光照充足，昼夜温差大
- ⑤水源充足、地表水丰富

A. ①②③

B. ②③④

C. ③④⑤

D. ①②④

17. 我国血橙主产区在四川、江西，一般 12 月上市。学习意大利血橙产业发展经验，关键的措施是（ ）

A. 改造气候条件，提高品质

B. 改良土壤，增施含铁元素

C. 加强宣传，开拓国际市场

D. 研发技术，提升产业品质

“秋延迟”栽培是指在夏季育苗、秋初定植、秋末冬初在保护设施内继续生长发育，产品延迟到 11~12 月上市供应的栽培方式。近年来，新疆吐鲁番市托克逊县大力推广“秋延迟”栽培，当地建设塑料大棚等栽培保护措施的投入占全部投入的 40%；2020 年秋，该县“秋延迟”种植率达到了 78%。据此完成下面小题。

18. 托克逊县“秋延迟”栽培可以（ ）

A. 扩大市场供应

B. 减少投入资金

C. 增加经济收益

D. 节省土地成本

19. “秋延迟”栽培应对的最主要的自然灾害是（ ）

A. 高温

B. 霜冻

C. 干旱

D. 洪涝

《汜胜之书》总结了我国古代黄河中游地区的农业生产经验。该书记载：“汤有旱灾，伊尹作为区田，教民粪种，负水浇稼。”下图示意区田法的坑穴播种，坑穴称为“区”。下表反映三种区的数据。据此完成下面小题。



类型	区规格 (方× 深) (寸)	区间距 (尺)	每亩区数 (个)	每亩产量 (石)
上农夫区	6×6	0.9	3700	100
中农夫区	9×6	2.0	1027	51
下农夫区	9×6	3.0	567	28

注：表中寸、尺、石为古代单位。

20. 区为窝状，有利于（ ）

A. 防寒

B. 防风

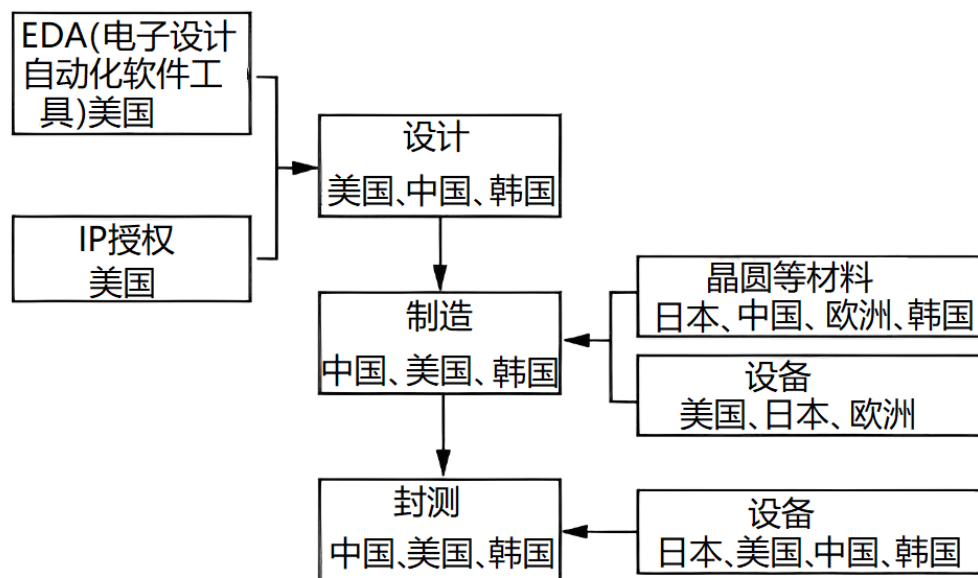
C. 保水保肥

D. 增温补光

21. 与中农夫区和下农夫区相比，上农夫区亩产高的原因是（ ）

- A. 坑穴更深 B. 间距更宽 C. 区面积更大 D. 耕作更精细

据商业周刊报道，在 2022 年 11 月初，已有一部分台积电员工携家带眷举家搬迁飞往美国凤凰城，这是台积电第一班把将近 300 名员工送往美国的包机，而且在未来几个月还有 6 架包机，将总计超过 1000 名工程师与其家人陆续送至美国。2022 年韩国终于用上了自己的 EUV 光刻胶，取得历史性突破摆脱了依赖日本的历史。下图是目前世界芯片行业的“头部梯队”。根据所学完成下面小题。



22. 从“头部梯队”示意图中可以推断出（ ）
- A. 中国芯片很难被卡脖子 B. 美国芯片制造水平最高
- C. 日本韩国产能已经过剩 D. 芯片产业布局相对集聚

23. 2022 年后，韩国半导体芯片企业取得突破的原因是（ ）
- ①技术先进②原料丰富③交通便利④资金充足
- A. ①② B. ①④ C. ②④ D. ③④

二、非选择题：共 3 题，共 56 分。

24. 阅读图文材料，完成下列要求。

材料 1 宁夏回族自治区面积、人口统计表（据截止 2019 年 12 月）

地级市	银川市	石嘴山市	中卫市	固原市	吴忠市
面积（平方千米）	9025.4	5310	17441.6	10541.4	21400
人口（万人）	229.31	80.59	117.46	125.05	142.25

材料 2 “西海固”是西吉、海原和固原首字的简称，地处宁夏南部山区，是革命老区、贫困山区和少数民族聚居区，是国家确定的 14 个集中连片特困地区之一。该区域山大沟深，年均降水量仅 300mm，蒸发量却在 200mm 以上。1972 年西海固地区被联合国世界粮食计划署确定为全球最不宜人类居住的地区之一 1982 年宁夏开始实施生态移民工程，将居住在西海固生态环境日益恶化地区的居民，分期分批迁移到生态环境和生存环境相对良好的宁夏北部。2020 年 11 月 16 日宁夏回族自治区政府宣布固原市西吉县退出贫困县序列，这标志着曾有“苦甲天下”

国家和地区，号称“中国辣椒城”。起初，该镇辣椒零星种植，数量少，农户自食。改革开放后，随着商品经济的发展，辣椒种植面积逐年扩大，辣椒市场份额越来越大。类似“老干妈”“贵三红”等以辣椒为原料的调味品企业不断发展壮大，带动了虾子镇辣椒产业的进一步发展。但是最近几年，考虑成本问题，调味品企业不再使用贵州辣椒。下图为虾子镇位置图。



- (1) 分析虾子镇成为“中国辣椒城”的区位条件。
- (2) 推测“老干妈”不再使用贵州辣椒的原因。
- (3) 从可持续发展角度为虾子镇辣椒产业的进一步发展提出建议。